

Bedienungsanleitung – 230 V Elektroschrauber



Modelle:

MA-8230P
MA-8240P
MA-8250P

MA-8230L
MA-8240L
MA-8250L

Inhaltsverzeichnis

1.	Sicherheitsvorschriften	3 - 5
2.	Hinweise vor dem Gebrauch	6
3.	Service und Wartung	7
4.	Bedienung	7
5.	Zeichnungen	8
6.	Ersatzteilliste	9

Sicherheitsvorschriften

Bei der Anwendung elektrischer Werkzeuge sollten immer grundsätzliche Sicherheitsmaßnahmen zur Verringerung von Gefahren durch Feuer, elektrischem Schlag und Körperverletzung beachtet werden. Dazu gehören insbesondere folgende Hinweise:

- 1) Beachten Sie die Umgebung Ihres Arbeitsbereiches**
Werkzeuge oder Zusatzgeräte vor Wasser und Regen schützen. Werkzeuge nicht unter feuchten Arbeitsbedingungen verwenden.
Für gute Beleuchtung des Arbeitsbereiches sorgen.
Werkzeuge nicht in der Umgebung brennbarer Flüssigkeiten oder Gase verwenden.
Arbeitsbereich sauber halten. Unordentliche Arbeitsplätze und Werkbänke sind eine häufige Unfallursache.
Schutzbrille tragen.
Stets für sicheren Stand und gutes Gleichgewicht sorgen.
- 2) Vorsicht vor elektrischem Schlag**
Vermeiden Sie Körperkontakt mit geerdeten Oberflächen während der Benutzung des Werkzeuges (z. B. Rohre, Heizkörper, Metallkonstruktionen oder andere elektrische Teile).
- 3) Unbefugte fernhalten**
Erlauben Sie unbefugten Personen niemals mit diesem Werkzeug zu arbeiten.
- 4) Richtiges Werkzeug verwenden**
Verwenden Sie keine leichten Werkzeuge oder Zusatzgeräte für Arbeiten, für die schweres Werkzeug erforderlich ist.
- 5) Werkzeug nicht überlasten**
Die Arbeit wird besser und sicherer erledigt wenn das Werkzeug für den vorgesehenen Zweck benutzt wird. Verwenden Sie dieses Werkzeug nur für das Ein- und Ausschrauben von Schrauben.
- 6) Nicht benutzte Werkzeuge aufräumen**
Bewahren Sie nicht benutzte Werkzeuge an einem trockenen und sicheren Ort auf.

7) Tragen Sie geeignete Kleidung

Tragen Sie keine lose Kleidung und keinen Schmuck wie Armband oder Halskettchen da sich diese leicht in bewegenden Teilen verfangen könnten. Benutzen Sie eine Haarschutzkappe wenn Sie die Haare lang tragen.

8) Netzkabel nicht falsch verwenden

Werkzeug niemals am Netzkabel tragen und Stecker niemals am Netzkabel aus der Steckdose ziehen.

Netzkabel vor Hitze, Öl und scharfen Kanten schützen.

9) Werkstück sichern

Verwenden Sie Spannzeug oder einen Schraubstock. Sie sollten beide Hände für die Schrauberarbeiten freihalten.

10) Werkzeuge mit Sorgfalt benutzen

Um sicher und effizient arbeiten zu können, die richtigen Bits (Schraubereinsätze) verwenden und diese regelmäßig kontrollieren. Netzkabel regelmäßig überprüfen und wenn schadhaft durch einen anerkannten Wartungsdienst reparieren lassen. Griffe trocken, sauber und frei von Öl und Fett halten.

11) Werkzeug vom Stromnetz nehmen

Trennen Sie das Werkzeug vom Stromnetz wenn Sie es nicht benutzen – bei Reparaturarbeiten und beim Wechseln von Zubehör und Bits.

12) Unbeabsichtigtem Einschalten vorbeugen

Stellen Sie sicher, dass der Schalter in der Stellung AUS steht bevor Sie den Stecker in die Steckdose stecken.

Halten Sie beim Tragen des Schraubers niemals den Finger auf dem Schalter wenn das Gerät am Stromnetz angeschlossen ist.

13) Werkzeug nicht mit Gewalt handhaben

Werkzeug nicht baumeln lassen und Gehäuse während der Arbeit gut festhalten – Verletzungsgefahr.

Gehäuse nicht fallen lassen oder zweckentfremdet verwenden. Bei Bruch, Riss oder Verformung besteht Verletzungsgefahr.

14) **Stets aufmerksam arbeiten**

Sehen Sie auf das was Sie tun. Gehen Sie stets mit Vernunft vor.
Nicht mit dem Werkzeug arbeiten wenn Sie müde sind oder unter dem Einfluss von Drogen, Alkohol oder Medikamenten stehen.
Hände und Gesicht weghalten von sich bewegenden Teilen wie Bits – Verletzungsgefahr.

15) **Gerät auf Beschädigung kontrollieren**

Vor weiterer Verwendung eines beschädigten Werkzeuges, einer Schutzvorrichtung oder eines anderen Teiles ist sorgfältig zu prüfen, ob es ordnungsgemäß funktioniert und für die vorgesehene Arbeit eingesetzt werden kann. Prüfen Sie die Ausrichtung der beweglichen Teile, ob sie nicht klemmen, ob Teile gebrochen sind, sowie die Befestigung und alle anderen Umstände, die das ordnungsgemäße Funktionieren beeinträchtigen könnten. Eine Schutzvorrichtung, ein Schalter oder jedes andere Teil sollte wenn beschädigt, ordnungsgemäß von einem anerkannten Kundendienst repariert oder ersetzt werden.

16) **Nur Zubehör und Zusatzgeräte gemäß Angaben verwenden**

Benutzen Sie ausschließlich das Zubehör und solche Zusatzgeräte, die in dieser Bedienungsanleitung genannt werden. Sonst besteht die Gefahr von Beschädigungen oder Verletzungsgefahr.

17) **Dieses Produkt nicht verändern**

Maku haftet nicht für vom Kunden vorgenommene Modifikationen an Werkzeugen oder Zubehör sowie für Anwendungen die nicht vorher mit maku abgestimmt wurden.

18) **Stellen Sie sicher, dass das Gehäuse nicht mit folgenden Chemikalien in Berührung kommt, da sie es beschädigen würden: Azeton, Trichloräthylen oder andere ähnliche Chemikalien.**

Hinweise vor dem Gebrauch

Nur mit Erdung verwenden!

- 1) Schließen Sie das Werkzeug nur an Spannung gemäß Typenschild an. Der Anschluss an höhere Spannung als angegeben kann Beschädigungen oder einen Unfall verursachen.
- 2) Sollte das Werkzeug nicht ordnungsgemäß funktionieren oder sind ungewöhnliche Geräusche zu hören, das Werkzeug ausschalten und von einem anerkannten Kundendienst reparieren lassen. Bei weiterer Verwendung besteht Verletzungsgefahr.
- 3) Nur Schrauber-Bits und sonstiges Zubehör gemäß Angaben in dieser Bedienungsanleitung verwenden.
- 4) Stellen Sie das Drehmoment nicht höher als 8 auf der Drehmomentskala ein. Die Drehmomentskala gibt keinerlei Aufschluss darüber auf welches Drehmoment der Schrauber eingestellt ist. Eine Messung auf einem geeichten Messgerät ist immer erforderlich.
- 5) Bei jedem Wechsel von Schrauber-Bits ist sicherzustellen, dass der Richtungsschalter im Stand „–“ (AUS) steht und der Netzstecker gezogen ist.
- 6) Wenn der Arbeitszyklus länger als 3 Sekunden andauert, sollte eine Ruhepause eingelegt werden.
- 7) Den Richtungsschalter nicht betätigen solange der Motor noch läuft.
- 8) Verwenden Sie für diesen Schrauber keine Holzschrauben.
- 9) Wenn der Schrauber nicht benutzt wird, sollte der Richtungsschalter auf „–“ (AUS) gestellt und der Schrauber vom Netz getrennt sein.

Service und Wartung

Es dürfen nur Original-Ersatzteile eingebaut werden da sonst die Garantie-Ansprüche verfallen.

Die Schrauber und Zubehörteile dürfen ausschließlich von qualifizierten oder geschulten Personen repariert werden.

Um eine ordnungsgemäße Funktion sicherzustellen, sollten regelmäßige Kontrollen und Wartungen von einem anerkannten Kundendienst ausgeführt werden.

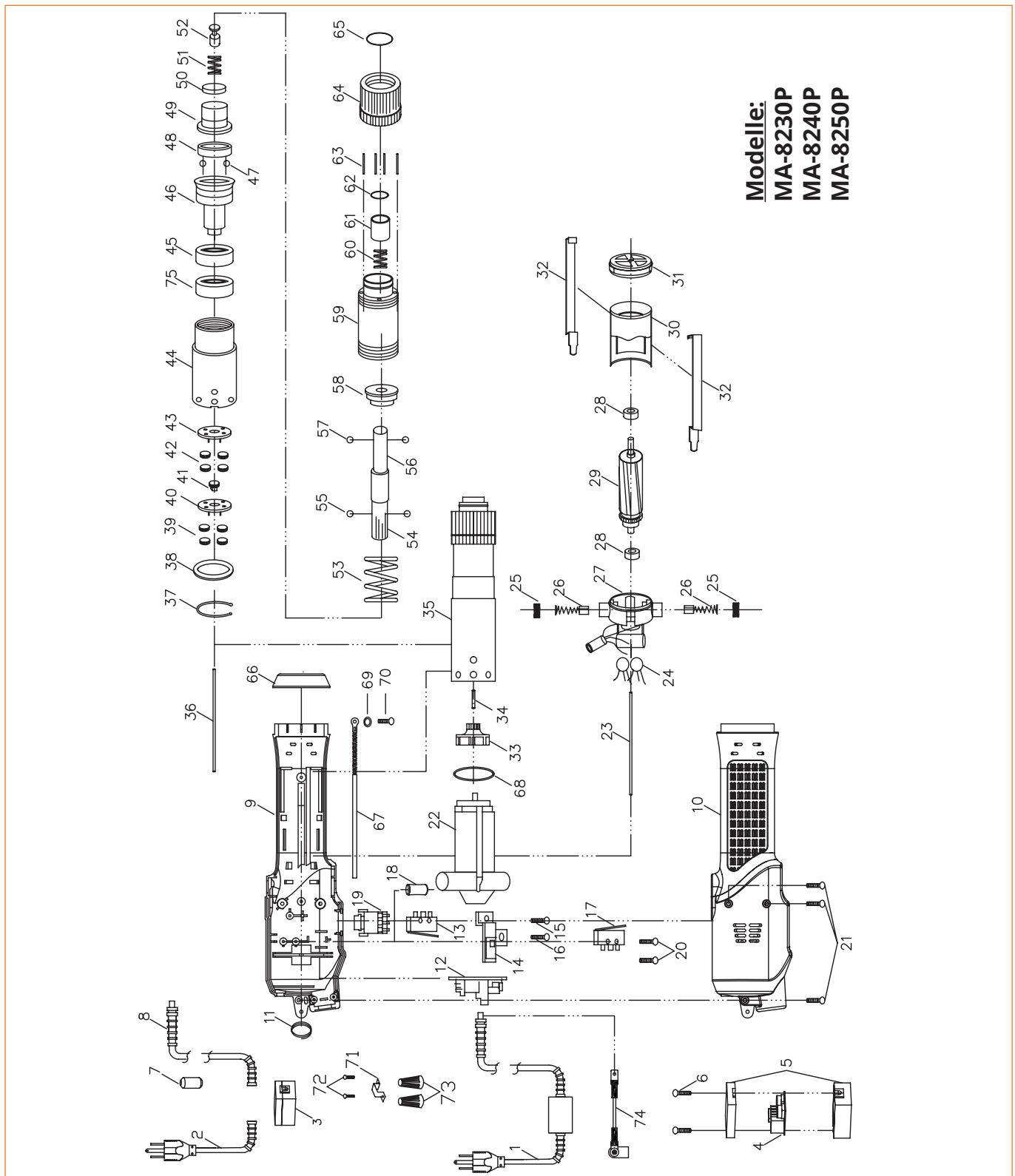
Wenden Sie sich bei Problemen oder für Reparaturarbeiten an einen anerkannten Kundendienst.

Bedienung

Um Verletzungen zu vermeiden, muss sich bei einem Bitwechsel der Schiebeschalter in der Mittelstellung „—“ befinden.

„F“ (Forward)	Position für Rechtslauf
— (Mitte)	Schrauber deaktiviert
„R“ (Reverse)	Position für Linkslauf

MA-8230P — MA-8240P — MA-8250P



Modelle:
MA-8230P
MA-8240P
MA-8250P

NO	PARTS NO	PARTS NAME	Q'ty	NO	PARTS NO	PARTS NAME	Q'ty
1	AF30001-1	Cord Assy-EUROPE Plug	1	36	MI90201	PILOT ROD	1
	AG30001-1	Cord Assy-BRITISH Plug	1	37	GK91211	"C" RING	1
2	AA30007-2	Cord 1FT with EUROPE Plug	1	38	GI28444-1	IRON WASHER 8130P,8140PF	1
	AA30007-5	Cord 1FT with BRITISH Plug	1		GI28444	IRON WASHER 8140P,8150P	1
3	EJ30002-2	EMC-BOX ASSEMBLY	1	39	GH20241	IDLE GEAR FOR 8130P	3
4	EG30005-3	P.C.B	1		GH91232	IDLE GEAR FOR 8140P	3
5	EC30006	EMC-BOX CASE ONLY	1		GH92231	IDLE GEAR FOR 8150P	4
6	CH90152-1F	SCREW	1	40	GG21231	GEAR SEAT FOR 8130P	1
7	ED30004	FILTER	1		GG91242-1	GEAR SEAT FOR 8140P	1
8	AA30009-1T	CORD 9"	1		GG92241-1	GEAR SEAT FOR 8150P	1
9	CB91026	HOUSING-UNDERSIDE (ORANGE-BL)	1	41	G20102	GEAR ,SUN ONLY FOR 8130P	1
10	CA91186	HOUSING-UPSIDE FOR (ORANGE-BL)	1	42	GH20241	IDLE GEAR FOR 8130P	3
11	CJ20011	SUSPENSION RING	1		GH91232-1	IDLE GEAR FOR 8140P	3
12	EG91132	CONTROL BOARD FOR "220V"	1		GH92231-1	IDLE GEAR FOR 8150P	4
	EG91131	CONTROL BOARD FOR "110V"	2	43	GG21231	GEAR SEAT FOR 8130P	1
13	HB91061	START SWITCH	1		GG91272-1	GEAR SEAT FOR 8140P	1
14	CE90101-1	SWITCH BASE	1		GG92271-1	GEAR SEAT FOR 8150P	1
15	CH90121	SCREW	1	44	GA91281	GEAR CASE FOR 8130P	1
16	CH90131	SCREW	1		GA91282	GEAR CASE FOR 8140P,8150P	1
17	HB30061	SHUT OFF SWITCH	1	45	GN21251	MAIN BEARING	1
18	E31908	BRAKE RESISTOR FOR 110V	1	46	GX90303-1	CAM	1
	E31908-4	BRAKE RESISTOR FOR 220V	1	47	GP30351	STEEL BALLS	3
19	HA91041	CHANGEOVER SWITCH FOR "8130P"	1	48	GW21532	IRON RING	1
	HA91042	CHANGEOVER SWITCH FOR "8140P"	1	49	GF90321-1	WARING PLATE	1
	HA92051	CHANGEOVER SWITCH FOR "8150P"	1	50	GV90331	INNER SPRING CAP	1
20	CH90151-1	SCREW	1	51	GO90341	INNER SPRING	1
21	CH20102	SCREW	1	52	GU30370	STOP PILOT	1
22	MO91111	MOTOR ASSEMBLY FOR "110V"	1	53	GE91381	WRING SPRING FOR 8130P	1
	MO91112	MOTOR ASSEMBLY FOR "220V"	1		GE91382	WRING SPRING FOR 8140P	1
23	MI90481	PILOT ROD	1		GE92382-7	WRING SPRING FOR 8150P	1
24	EB33610-2	CERAMICS CAPACITOR	2	54	GD91402-1	SHAFT	1
25	MD91531	BRUSH CAP	3	55	GP30351	STELL BALLS 4mm	2
26	MC21411	CARBON FOR "110V"	1	56	GT91401A-1	BIT HOLDER FOR "A"TYPE	1
	MC20161	CARBON FOR"220V"	1		GT91401C-1	BIT HOLDER FOR "B"TYPE	1
27	ML91551	MOTOR TOP COVER FOR "110V"	1	57	GP21291A	BIT PILOT FOR "A"TYPE	2
	ML91552	MOTOR TOP COVER FOR "220V"	1		GP21291B	BIT PILOT FOR "B"TYPE	2
28	ME21481	ARMATURE BEARING	1	58	GY21321	WRING SPRING BASE	1
29	MH91591	ARMATURE FOR "110V"	2	59	GB21331-1	CLUTCH CASE	1
	MH91591PF	ARMATURE FOR "8140PF"	2	60	GO21341	BIT SPRING	1
	MH91592	ARMATURE FOR "220V"	2	61	GJ21351	BIT SLEEVE	1
30	MJ91621	MOTOR YOKE ASSEMBLY	1	62	GQ21361	"C" RING	1
31	MB91641A	MOTOR END COVER	2	63	GL21371	TORQUE ADJUST PING	4
32	MA91611B	ASSEMBLING SPRING FOR "8130P"	1	64	GM21381	TORQUE ADJUST RING	1
33	MK21111	FAN FOR "8130P,8230P"	1	65	GS21391	"C"RING	1
	MK91091	FAN FOR "8140P,8240P"	1	66	CD91031-1	COUPLER (BLACK)	1
	MK92091	FAN FOR "8150P,8250P"	1	67	CH30681T	GROUNDING MEANS	1
34	MG91081	PILOT ROD	1	68	MF91101	INSULATING	1
35	GZ91071A	CLUTCH ASSEMBLY FOR 8130PA	1	69	CH20102-10	WASHER	1
	GZ91071B	CLUTCH ASSEMBLY FOR 8130PB	2	70	CH20102-11	SCREW	1
	GZ91072A	CLUTCH ASSEMBLY FOR 8140PA	1	71	CH20102-2	WIRE CLAMP	1
	GZ91072B	CLUTCH ASSEMBLY FOR 8140PB	1	72	CH20102-3	SCREW FOR WIRE CLAMP	2
	GZ92071A	CLUTCH ASSEMBLY FOR 8150PA	1	73	CH20102-7	WIRE CONNECTER	2
	GZ92071B	CLUTCH ASSEMBLY FOR 8150PB	1	74	P12104	3cm RETAINING CLIP	1
				75	GN21251	MAIN BEARING	1